

JSOU-LI VE VÝKRESOVÉ DOKUMENTACI ODKAZY NA OBCHODNÍ JMÉNO (KONKRÉTNÍ VÝROBEK), PROJEKTANT V SOULADU S §44, Odst. 9, ZÁKONA Č.137/2006 SB. PŘIPOUŠTÍ POUŽITÍ JINÝCH, KVALITATIVNĚ A TECHNICKY OBDOBNÝCH ŘEŠENÍ S TÍM, ŽE UVEDENÝ VÝROBEK JE NUTNO CHÁPAT JAKO MINIMÁLNÍ TECHNICKÝ STANDARD.

U VŠECH POUŽÍVANÝCH VÝROBKŮ A MATERIÁLŮ JE OD DODAVATELŮ VYŽADOVÁNO "UJIŠTĚNÍ O VYDÁNÍ PROHLÁŠENÍ O SHODĚ" PODLE USTANOVENÍ §13, Odst. 5, ZÁKONA Č.22/1997 SB. VE ZNĚNÍ POZDĚJŠÍCH PŘEDPISŮ.

+ 0,000 = 431,190
(HLADINA VODY REKREAČNÍHO BAZÉNU)

ARCHITEKTONICKÉ STUDIO HYSEK, s.r.o. Jiráskovo náměstí 18, 326 00 Plzeň, tel. 377 455 722		
INVESTOR:	MĚSTO OSTROV Jáchymovská 1, 363 01 Ostrov	
VED. PROJEKTANT:	ING. ARCH. OLDŘICH HYSEK	
PROJEKTANT ČÁSTI:	ING. MARTIN DOBRÝ	
AKCE:	KOUPALIŠTĚ OSTROV REKONSTRUKCE VELKÉHO BAZÉNU	
OBJEKT:	D.1 BOURACÍ PRÁCE (SO 01)	
OBSAH:	TECHNICKÁ ZPRÁVA	STUPEŇ: DPS
		DATUM: 01/2021
		FORMÁT: A4
		PARÉ:
		Č.VÝKR.: D.1.1

1. Účel objektu

Předmět stavebního povolení

Koupaliště Ostrov_rekonstrukce velkého bazénu

- Rekreační bazén_nerezový bazén vč. skluzavek
- Úpravna vody_modernizace úpravy bazénové vody
- Strojovny čerpadel_nový objekt pod širokou skluzavkou, nová šachta v terénu
- Zpevněné plochy, úprava terénního schodiště
- Vegetační úpravy
- Úpravy rozvodů vody a odkanalizování v areálu

2. Zásady architektonického, výtvarného, materiálového, dispozičního a provozního řešení

2.1. Architektonické, výtvarné a materiálové řešení

Stávající betonový bazén s ochozy je osazen v zářezu západního svahu kopce kóty 460 m n. m. Terénní zářez ochozů bazénu je ze severu a východu ukončen opěrnými zdmi z pohledových betonových tvárnic. Původní 50 m bazénová betonová vana byla kvůli netěsnosti v roce 2002 rekonstruována vložením další betonové vany dovnitř, čímž se zmenšily její vnitřní rozměry.

Současná předmětná akce navrhuje vložení nového nerezového rekreačního bazénu s atraktivitami dovnitř betonové vany. Nový rekreační bazén se skládá ze dvou uživatelsky rozdílných, průplavem pod mostem navzájem propojených a půdorysně posunutých bazénů. Rekreační bazén je doplněn dvěma skluzavkami ze sklolaminátu (barevnost dle RAL, bude upřesněno v prováděcí dokumentaci).

Stávající bazénové stěny, bazénové dno a bazénové ochozy jsou ze železobetonu z drátkobetonu B30. Nový bazén bude osazen do této železobetonové vany.

Bazénová vana bude částečně upravena. Budou odstraněny železobetonové desky z drátkobetonu kolem původního bazénu v celém rozsahu – viz. SO 01 – demolice konstrukcí a Celková situace stavby. V rozích původního bazénu bude potřeba částečně demontovat betonové bloky _ snížení z důvodu spádování nové pochozí plochy o dalších cca 50 mm.

Pod širokou skluzavkou bude vybudována Strojovna čerpadel I. (SO 04), v terénu podél živého plotu bude vybudována Strojovna čerpadel II. (SO 04). V těchto strojovnách budou umístěna čerpadla a vzduchovače pro všechny atrakce v novém rekreačním bazénu. Objekty strojoven budou ze železobetonu. Strojovna I. bude z vnější strany opatřena tepelnou izolací a cementovou stěrkou. Přístup do strojovny I. bude z ochozu kolem bazénů, přístup do strojovny II. bude z pobytové louky odpočinkové zóny.

2.2. Dispoziční řešení

SO 02 Rekreační bazén je navržen ze tří funkčních částí:

- plavecké části se 4 plaveckými drahami, od rekreační části oddělen stěnou v délce min. 18,0 m
- rekreační klidové části s odpočinkovými místy a atraktivitami (trubková masážní lehátka, stěnové masážní trysky, chrliče, perličky, vodní clona a vodní číže),

- rekreační rušné části, kde je soustředěna řada rekreačních aktivit a atraktivit (dlouhá otevřená skluzavka s dojezdem, široká skluzavka, houpací bazén, šplhací síť, lanové mosty s lekníny, vodní kanóny a basketbalový koš).

Plavecká a klidová část je od rekreační rušné části oddělena úzkým průplavem.

Bazény pro děti a batolata jsou umístěny v jiné části areálu a jejich rekonstrukce byla dokončena v letošním roce 2020. Samostatná stavba.

Plavecký bazén 25 x 9,0 m je čtyřdráhový s hloubkou 1,30 – 1,60 m s vyznačenými plaveckými pásy. Lze v něm vytyčit jednotlivé plavecké dráhy, na jižní straně u objektu zázemí plovárny je osazen startovními bloky. Vodní plocha je prostorově propojena s rekreačním bazénem.

Rekreační bazén má hloubku 1,10 – 1,30 m. Skládá se ze dvou částí prostorově oddělených poloostrovem (průplavem) a lávkou. Jižní klidnější část rekreačního bazénu o velikosti 25 x 9,0 m pod odpočinkovým svahem tvoří rekreační bazén se vzduchovými lehátky, chrliči a masážními tryskami a perličkami. Severní rušnější část rekreačního bazénu vel. 17,00 x 18 m tvoří část se skluzavkami a houpacím bazénem. Uprostřed bazénu je umístěna šplhací síť a basketbalový koš. Ze západního ochozu směřují k houpacím sítím dva lanové mosty s lekníny, na které ze břehu míří vodní kanóny.

Základní technická data bazénu:

max. délka	46,50 m
max. šířka	18,00 m
min. hloubka	1,10 m
max. hloubka	1,60 m
vodní plocha	774,0 m ²

SO 03 Úpravna vody stávající objekt:

Technologický objekt ve východní části areálu. Objekt je dvoupodlažní (v roce 2012 byla provedena nástavba původního objektu) s pultovou střechou.

V 1.NP objektu je umístěna úpravna vody pro velký bazén, dětský bazén a brouzdaliště vč. dohřevu vody, chemického hospodářství, rozvaděčů elektro apod. V roce 2020 byla zrekonstruována úprava vody pro dětský bazén a brouzdaliště.

Ve 2.NP bylo vybudováno sociální zázemí bazénu a bufet.

Řešený projekt neuvažuje se zásadními stavebními úpravami, v 1.NP bude zrekonstruována úprava bazénové vody pro rekreační bazén (SO 02).

SO 04 Strojovny čerpadel:

Strojovna I. - Technologický objekt ze železobetonu, umístěný pod širokou skluzavkou. Objekt je zároveň nosným a podpůrným objektem skluzavky, nástupní podesty a schodiště. Dispozičně se jedná o jeden prostor. Přístup do objektu je z vnitřního ochozu bazénu (čistá zóna).

Strojovna II. - Technologický objekt ze železobetonu, umístěný pod úrovní terénu mimo zpevněné plochy rekreačního bazénu. Dispozičně se jedná o jeden prostor. Přístup do objektu je poklopem a vnitřním žebříkem z vnějšího prostoru bazénu (odpočinková zóna).

3. Bezbariérové užívání stavby

Stavba splňuje požadavky na bezbariérové užívání stavby dle vyhlášky 398/2009 Sb o obecných technických požadavcích zabezpečujících bezbariérové užívání staveb. Bazén je přístupný pomocí bezbariérového brodítko, které je umístěné nejbližší k přístupové areálové cestě, vlastní vstup do vody je pomocí schodů pro ZP (v systému nerezového bazénu).

4. Konstrukční a stavebně technické řešení

4.1. Konstrukční a materiálové řešení

Rekreační bazén:

Vlastní bazénové těleso je řešeno v samonosném nerezovém provedení se samonosnými stěnami a dnem, které je opatřeno protiskluzovou úpravou, bazénové těleso je osazeno do původní betonové vany (původní bazénové těleso a těleso ze ŽB drátkobetonu B30_realizace v roce 2002.

Severní rušná rekreační část je osazena přímo na ŽB dno z drátkobetonu B30, v místech založení bazénových stěn bude vlepena výztuž přímo do bazénového dna, v jižní části bazénu (plavecká a klidová část) budou na stávajícím dnu vytvořeny pouze základové betonové pásy pod bazénové stěny.

Strojovny čerpadel:

Jedná se o nové objekty ze železobetonu, podrobně jsou popsány ve statické části SO 04_Strojovny čerpadel.

4.2. Popis jednotlivých bouracích prací

Zemní práce

V místě nové strojovny atrakcí a dojezdu velké skluzavky bude rozšířen ochoz kolem bazénu. Z toho důvodu bude odtěžen terén stávajícího svahu (viz. Půdorys bouracích prací). Výkopek bude využit v areálu koupaliště na terénní úpravy.

Skluzavka



Stávající skluzavka u velkého bazénu bude kompletně demontována. Bude odstraněno těleso skluzavky, podpůrné body i základové patky. Bude odstraněno oplocení prostoru skluzavky.

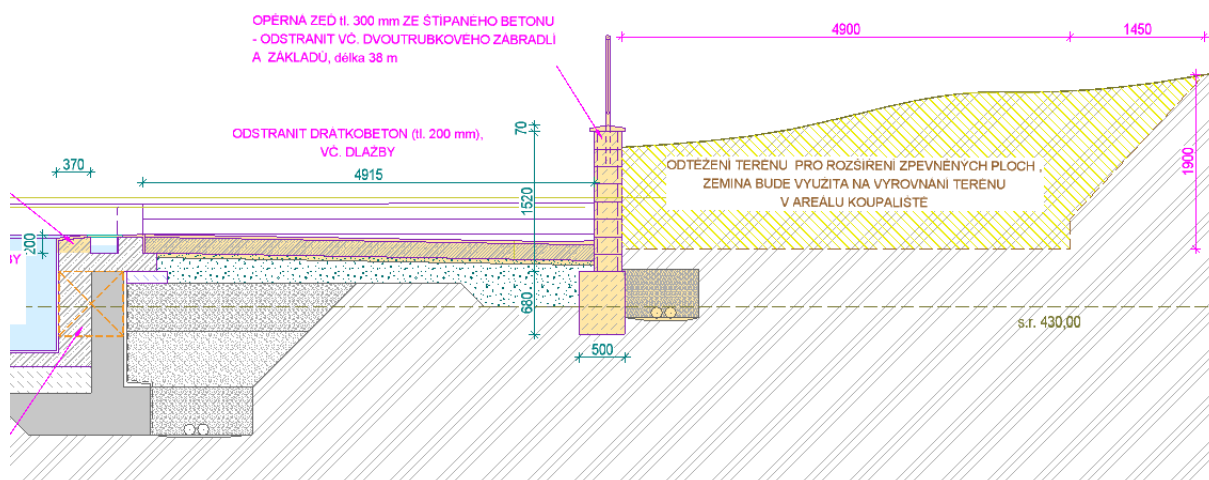
Výtlačné potrubí bazénové vody bude ponecháno v zemi a zaslepeno. Šachta s čerpadlem bude demontována.

Opěrná stěna (podél východní strany bazénu, na foto vpravo)



Opěrná zeď tl. 300 mm z betonových bloků (povrch štípaný) bude odstraněna po celé délce dlouhé strany (až ke schodišti k dlouhé skluzavce, které bude prostorově upraveno). Stěna bude odstraněna vč. základu a ocelového zábradlí.

Materiál bude odvezen na skládku a zrecyklován.

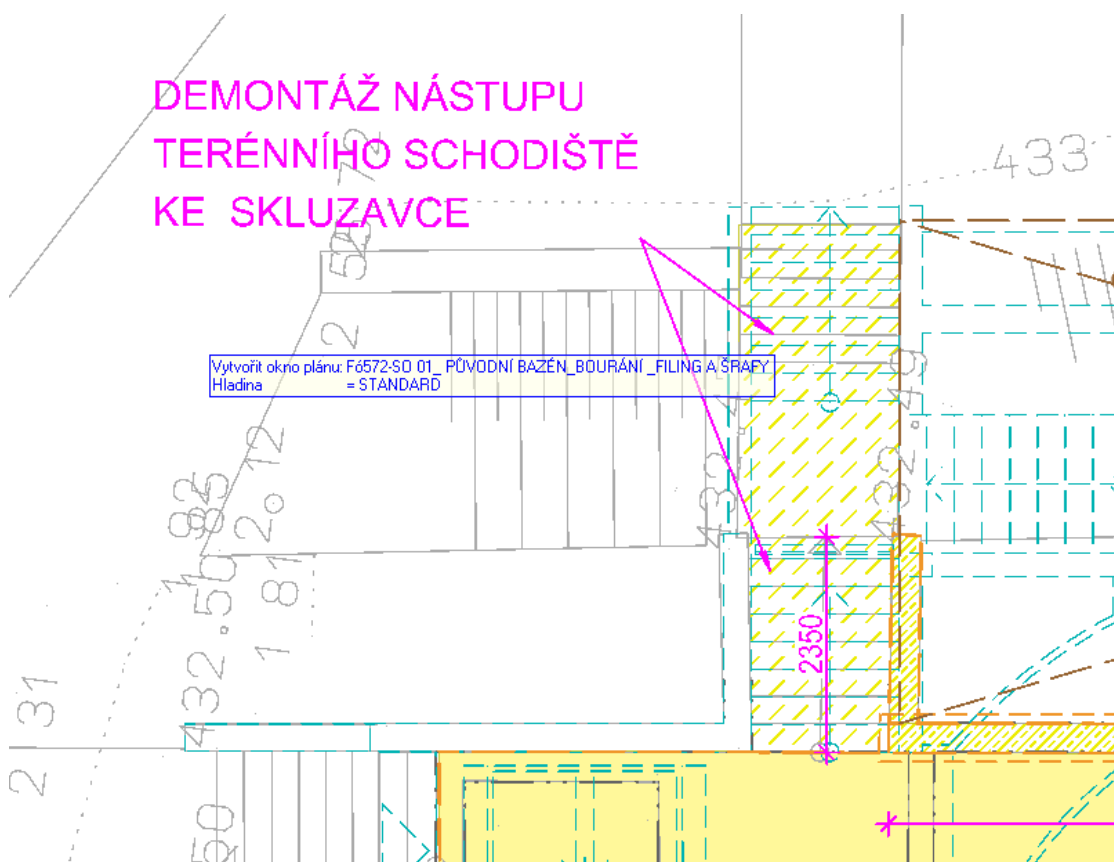


Terénní schodiště

Ve svahu budou v rámci SO 01 odstraněna tři schodiště přímo navazující na demontovanou opěrnou stěnu.

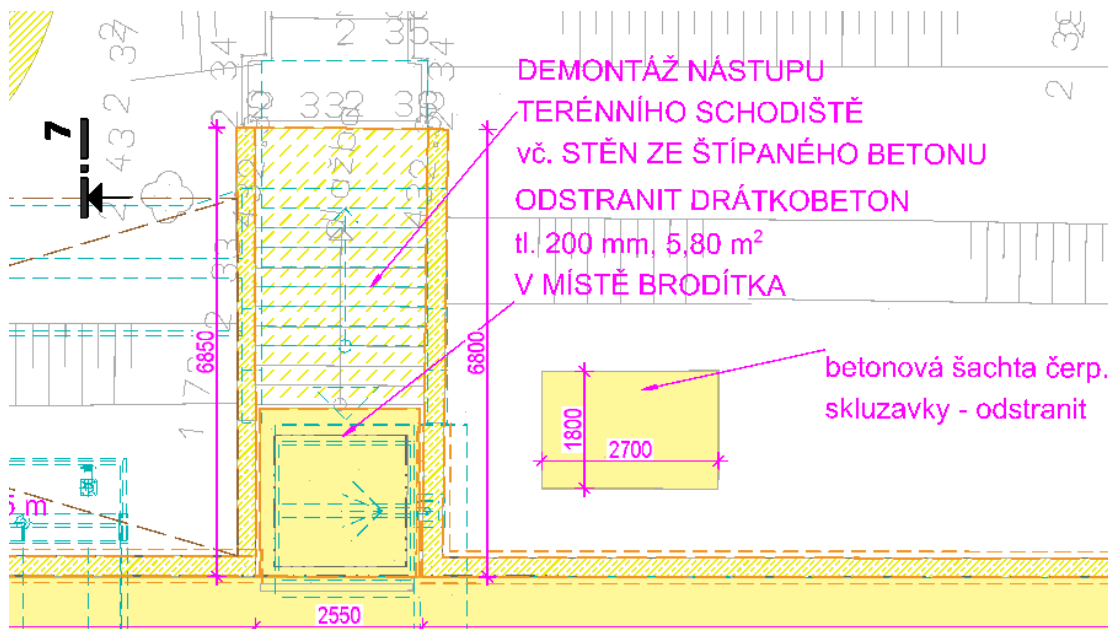
Schodiště k toboqánu:

Budou odstraněna první dvě ramena schodiště od bazénu. Při demontáži bude zachována levá opěrná stěna ze štípaných betonových prvků vč. zábradlí. Nová schodiště jsou součástí objektu SO 02.



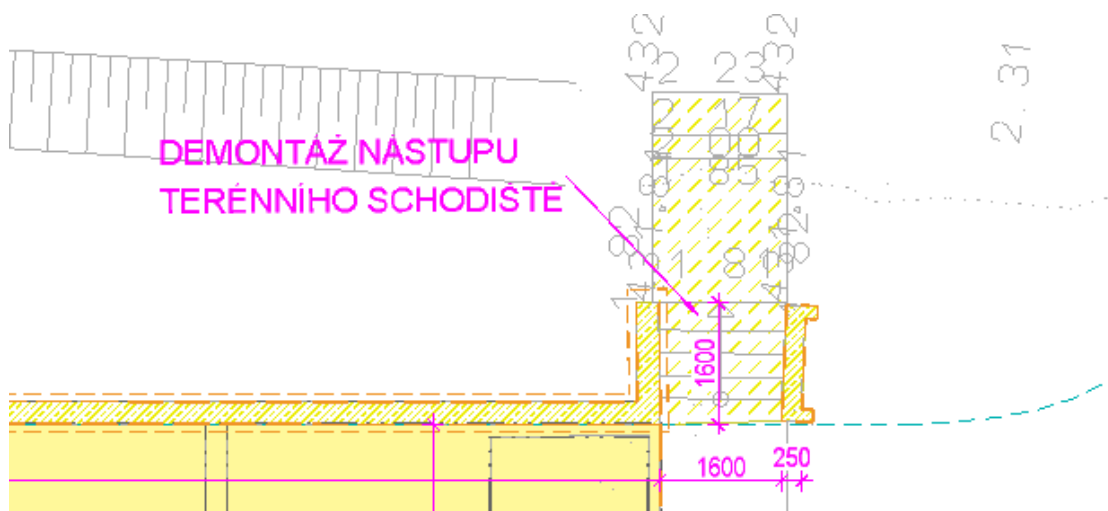
Schodiště do svahu uprostřed bazénu:

Bude odstraněno první rameno schodiště od bazénu mezi opěrnými stěnami, schodiště by překáželo nové výstavbě Strojovny I. a opěrné stěny. V místě bude osazeno nové betonové schodiště. Nová zpevněná plocha bude navazovat na ponechané schody výše ve svahu.



Schodiště do svahu vedle hřiště:

Bude odstraněno první rameno schodiště mezi zídkami vč. zpevněné plochy a 3 stupňů ve druhém rameni. Schodiště je zrušeno bez náhrady, terén bude vyrovnán v rámci terénních úprav do mírného svahu a bude zatravněn (součást SO 06_Vegetační úpravy).



Bazénové dno

V místech nových základů pro nerezový bazén, atrakce a lávku bude odstraněna původní keramická dlažba vč. lepicího tmelu. Povrch bude zbroušen a začištěn na betonovou desku z drátkobetonu B30, před betonáží nových základů bude provedena penetrace podkladu.

Ochozy původního bazénu



Vzhledem k menší rozloze nového nerezového bazénu, výstavbě nového objektu strojovny čerpadel (SO 04) a úpravě okolí (zatravnění ploch mimo vymezené plochy nového koupaliště) a především pokládce nové, částečně propustné betonové velkoformátové dlažby je nutné odstranit železobetonové desky z drátkobetonu B30 tl. 200 mm kolem celého obvodu bazénu.

Plochy odstraněné desky z drátkobetonu B30, tl. cca 200 mm:

Západní strana dlouhá - v celé délce _cca 61 m * 5,1 m,

Východní strana - v celé délce 61,5 m * 4,7 m

Severní strana – 26,0 m * 5,6 m

Jižní strana - 26,0 m * 5,7 m .

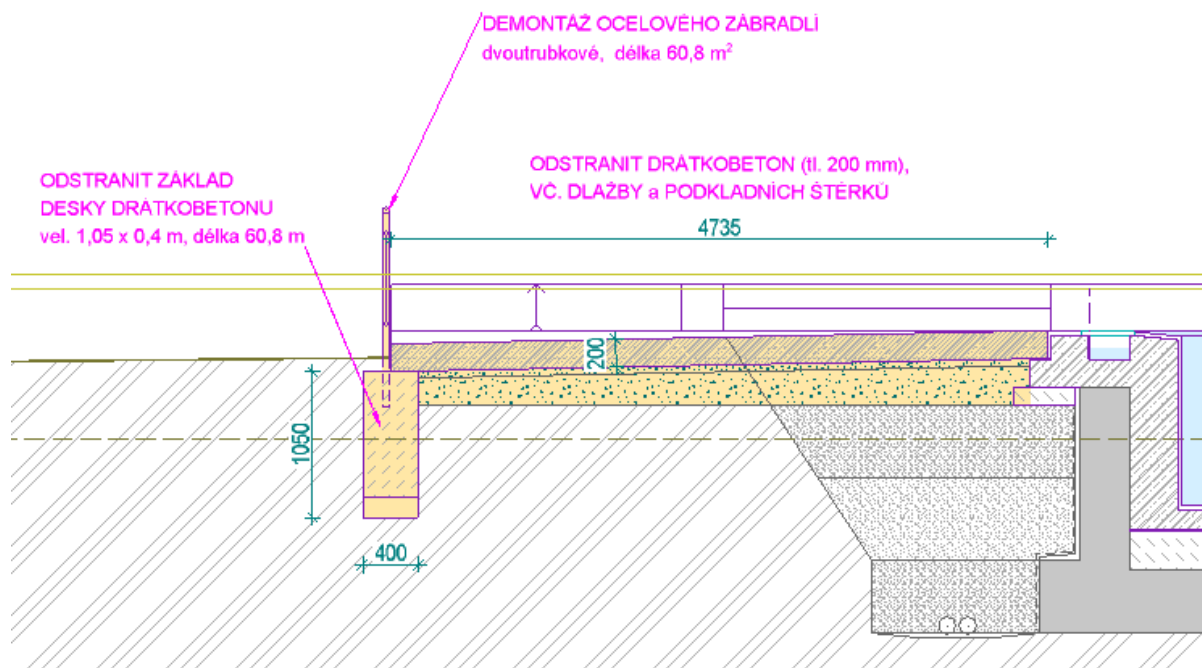
Dále budou odstraněny dílčí části v místech umístění brodítek do bazénů.

Materiál bude odvezen na skládku a zrecyklován. Na východní straně budou odstraněny také štěrkové podsypy, které lze využít na zásypy v bazénové vaně (obsyp nerezového bazénu), popř. jako podkladní vrstvy nové betonové dlažby.

Vzhledem ke spádování nových pochozích ploch směrem od bazénu (1-2%) bude potřeba v rohových částech snížit betonové bloky o dalších cca 40-50 mm. Lokální snížení ŽB konstrukcí bude upřesněno po přesném vytýčení na stavbě.

Základy původních konstrukcí

Podél západní dlouhé strany a krátké jižní strany bazénu bude odstraněn také základ pod deskou ochozu ze železobetonu. Viz. přiložené schema. Materiál bude odvezen na skládku a zrecyklován. Viz. Podélný a příčný řez _popis bouraných konstrukcí.

Schema západní strany bazénu:Schema jižní strany bazénu: